



જીલ્લા કૃષિ ઉવામાન એકમ (DAMU)

ગ્રામીણ કૃષિ મૌસમ સેવા (GKMS)
કૃષિ વિજ્ઞાન કેન્દ્ર, જૂનાગઢ કૃષિ યુનીવર્સિટી
અમરેલી-૩૬૫૬૦૧
ફોન નં. ૦૨૭૯૨ ૨૨૭૧૨૨



(જૂનાગઢ કૃષિ યુનીવર્સિટી અને ભારત મૌસમ વિભાગ દ્વારા સંપન્ન)

આજીવી
કા
અમૃત મહોત્સવ

#AmritMahotsav



અહીં ક્લિક કરી કૃષિ ઉવામાન બુલેટીન અંગે આપના પ્રતિભાવ અવશ્ય જણાવો



અમરેલી જીલ્લાના તાલુકાઓ મુજબની ઉવામાન આધારિત કૃષિ સલાહ માટે ટેલીગ્રામ અથવા

વોટ્સએપ ગ્રુપમાં જોડાવા અંતિમ પેજની મુલાકાત લો



અમરેલી કૃષિ ઉવામાન બુલેટીન ક. ૦૮૨/૨૦૨૩

તા. ૧૭-૧૦-૨૦૨૩

પાછલા અઠવાડિયાનું અમરેલીનું ઉવામાન

ઉવામાન પરિબલો	11-10-23	12-10-23	13-10-23	14-10-23	15-10-23	16-10-23	17-10-23
૧ વરસાદ (મી.મી.)	0	0	0	0	0	0	0
૨ મહત્તમ તાપમાન (°સે.)	35.2	36.5	35.4	35.9	35.5	35.8	34.8
૩ લઘુત્તમ તાપમાન (°સે.)	24.5	25	24.6	26.1	24.5	23.8	23.8
૪ મહત્તમ ભેજ સવાર (%)	100	100	100	100	93	100	91
૫ લઘુત્તમ ભેજ બપોર (%)	38	41	48	41	36	29	40
૬ પવનની ગતિ (કિ.મી./કલાક)	9.2	6.8	5.55	5.93	7.2	7.275	6.9
૭ વાદળની સ્થિતિ (ઓકટા) ૮ માંથી	0	0	2	3	4	2	0

અમરેલી જીલ્લાની તા. 18/10/2023 થી 22/10/2023 ની ઉવામાન આગાહી:

#	ઉવામાન પરિબલો	18/10/2023	19/10/2023	20/10/2023	21/10/2023	22/10/2023
૧	વરસાદ (મી.મી.)	2	0	0	0	0
૨	મહત્તમ તાપમાન (°સે.)	37	37	37	36	37
૩	લઘુત્તમ તાપમાન (°સે.)	24	25	25	25	25
૪	મહત્તમ ભેજ સવાર (%)	67	57	53	52	47
૫	લઘુત્તમ ભેજ બપોર (%)	32	29	25	25	25
૬	પવનની ગતિ (કિ.મી./કલાક)	10	9	9	10	10
૭	પવનની દિશા (ડિગ્રી)	251	270	195	72	117
		પશ્ચિમ નૈઋત્ય	પશ્ચિમ	દક્ષિણ નૈઋત્ય	પૂર્વ ઇશાન	પૂર્વ અગ્નિ
૮	વાદળની સ્થિતિ (ઓકટા) ૮ માંથી	3	2	2	1	2

નોંધ: આ આગાહી સમગ્ર જીલ્લાની સરેરાશ હોય છે એટલે તેને કોઈ પણ એક જગ્યા માટે લાગુ કરવી નહિ.

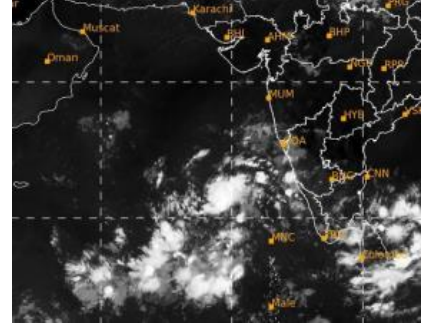
ઉવામાન
સારાંશ

અમરેલી જીલ્લામાં આગામી ૫ દિવસ દરમિયાન ઉવામાન આંશિક ભેજવાળું અને આંશિક વાદળછાયું રહેવાની શક્યતા છે. મહત્તમ તાપમાન ૩૬-૩૭ °સે અને લઘુત્તમ તાપમાન ૨૪-૨૫ °સે જેટલું રહેવાની શક્યતા છે.

તા. ૧૮ થી ૨૨ ઓક્ટોબરના રોજ વરસાદની શક્યતા નહીવત છે.

મહત્તમ પવનની ગતિ સામાન્ય, અંદાજિત ૦૬-૧૦ કિમી/કલાક સુધી ની રહેવાની શક્યતા છે. પવનની દિશા પશ્ચિમ થી લઈને અગ્નિ સુધીની રહેવાની શક્યતા છે.

આગોતરું અનુમાન: તા. ૨૩ થી ૨૭ ઓક્ટોબર ૨૦૨૩ દરમિયાન અરબી સમુદ્રમાં બની રહેલ એક ઓછા દબાણના ક્ષેત્રને લીધે સૌરાષ્ટ્ર વિસ્તારમાં નહીવત્ થી લઈને હળવા થી મધ્યમ વરસાદની શક્યતા છે. આ શક્યતા લો પ્રેશર એરિયાની દિશા પર આધાર રાખશે.



દક્ષિણપૂર્વ અરબી સમુદ્ર પર ચક્રવાતનું પરિભ્રમણ લક્ષદ્વીપ વિસ્તારમાં સમુદ્ર થી લઈ ૩.૧ કિમી સુધીની ઉંચાઈ વિસ્તરે છે, જેની અસર હેઠળ આગામી ૩૬ કલાકમાં દક્ષિણ-પૂર્વ અને પૂર્વ-મધ્ય અરબી સમુદ્રમાં ઓછા દબાણનું ક્ષેત્ર (લો પ્રેશર એરિયા) બનાવની શક્યતા છે, જેની દિશા ચોક્કસ નથી હોતી, પરંતુ હાલની પરિસ્થિતિ મુજબ તે પશ્ચિમ-વાયવ્ય દિશામાં આગળ વધે અને ૨૧ ઓક્ટોબરના રોજ ડીપ્રેશનમાં ફેરવાય તેવી શક્યતા છે. આ શક્યતામાં નોંધપાત્ર ફેરફાર થઈ શકે છે.

સામાન્ય કૃષિ સલાહ

- આગામી ૫ દિવસ વરસાદની શક્યતા નહીવત્ હોવાથી ચોમાસું પાકોની કાપણી કરવી.
- જંતુનાશકો અને રસાયણિક ખાતરોનો વિવેકપૂર્વક ઉપયોગ કરવો, જંતુનાશક દવાઓ છાંટવા માટે પહેલા જીવાતનું નિરીક્ષણ કરી અને આર્થિક ક્ષમ્યમાત્રા મુજબ દવા છાંટવી.
- શિયાળુ પાકોના ખેત આયોજન માટે જમીન ચકાસણી કરાવવી, જમીન ચકાસણીના રીપોર્ટ મુજબ ખાતરનું આયોજન કરવું.
- જમીન અને પર્યાવરણના સ્વાસ્થ્યનું વિચારી જૈવિક ખાતરો અને દવાઓનો ઉપયોગ કરવો.
- શિયાળુ પાકો માટે ખેત આયોજન કરવું. લસણ, ડુંગળી અને રાયડાનું વહેલી તકે વાવેતર કરી દેવું.
- તા. ૨૨ થી ૨૭ હળવા વરસાદની શક્યતા હોવાથી ખેડૂતોએ સાવચેત રહેવું, પરિપક્વ થયેલ પાકની વહેલી તકે કાપણી કરવી, ખેતરમાં કાપણી કરેલ પાકને સલામત જગ્યાએ પહોંચાડવો.

SMS

- કાપણી કરેલ પાકને સીધું વેચાણ કરવાને બદલે મુલ્ય વર્ધન કરીને વેચાણ કરવાથી વધુ નફો મેળવી શકાય.

પાક મુજબ કૃષિ સલાહ

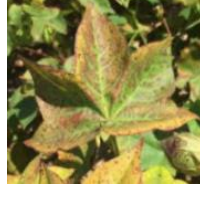
પાક	પાક અવસ્થા	કામગીરી / જાત / રોગ/ જીવાત	કૃષિ સલાહ
અજમો	ખેત આયોજન અને જાત પસંદગી	જમીનની તૈયારી	<ul style="list-style-type: none"> ● જમીનની ૨ થી ૩ આડી ખેડ કરી સમાર મારી ખેતર તૈયાર કરવું. ● પાયાના ખાતર તરીકે જ ૪ કિ.ગ્રા. ડી.એ.પી. અને ૨૬ કિ. ગ્રા. યુરિયા જમીન ચકાસણી અહેવાલ પ્રમાણે જરૂરિયાત મુજબ આપવું.
		વાવેતર	<ul style="list-style-type: none"> ● નવેમ્બરના પ્રથમ પખવાડિયામાં વાવેતર કરવું. ● સુધારેલ જાતો: ગુજરાત અજમો-૧, ૨ ● હેક્ટર દીઠ બીજની વાવણી ૧.૫ થી ૨.૦ કિ.ગ્રા. ૩૦-૪૫ સે.મી.ના ગાળે વાવણી કરવી. ● વાવણી બાદ તુરંત જ હળવું પિયત આપવું. ● અસરકારક નીંદણ નિયંત્રણ માટે પેન્ડીમીથાલીન ૩૦ ઇસી ૩.૩૩ લીટર/હે. દવાનો ઉપયોગ વાવણી બાદ તૂર્ત જ વરાપ અવસ્થાએ પાક ઉગ્યા પહેલાં ૨-૩ દિવસમાં છંટકાવ કરવો.
રાઈ/ રાયડો	ખેત આયોજન અને જાત પસંદગી	વાવેતર	<ul style="list-style-type: none"> ● ઓક્ટોબરના પ્રથમ પખવાડિયામાં ગરમીનું પ્રમાણ ઘટે ત્યારે વાવેતર કરી કરી શકાય. ● જાતો: વરુણા, ગુજરાત રાઈ-૧, ૨, ૩
		વાવણી અંતર અને બિયારણનો દર	<ul style="list-style-type: none"> ● બે ચાસ વચ્ચે ૪૫ સેમી બે છોડ વચ્ચે સરેરાશ ૧૦ થી ૧૫ સેમી અંતર રાખી બીજ ૨ થી ૪ સેમીની ઊંડાઈએ પડે તે રીતે દંતાળ ની મદદથી વાવણી કરવી, જેના માટે પ્રતિ હેક્ટરે ૩.૫ થી ૫ કિગ્રા બિયારણની જરૂરિયાત રહે છે.
		મિશ્ર પાક	<ul style="list-style-type: none"> ● રાઈ (૩.૫ કિગ્રા) + રજકાનું બિયારણ (૫ કિગ્રા) મિશ્ર કરી ચાસમાં વાવી શકાય અથવા રાઈને પ્રથમ પિયત આપતી વખતે રજકાનું ૫ કિગ્રા બિયારણ પુંખી (છાંટી)ને વાવી શકાય.
મગફળી (ચોમાસુ)	સુચા અને ડોડવા	કાપણી	<ul style="list-style-type: none"> ● મગફળી પરિપક્વ થાય એટલે પાણી ઉતરી ગયા બાદ તુરંત જ જમીનમાં પૂરતો ભેજ હોય ત્યારે ઊભડી પ્રકારની મગફળીના છોડ ખેંચીને ઉપાડી લેવા, જ્યારે અર્ધ-વેલડી અને વેલડી

બંધાવવાની અવસ્થા પાક અવસ્થા	ગેરુ	મગફળીને પહેલા બળદથી કરબ (રાંપ) અથવા તો ટ્રેક્ટરથી રાંપ મારી છોડ ભેગા કરી લઈ, નાના નાના પાથરા (ઢગલા) ખેતરમાં કરી ૬ થી ૭ દિવસ સુધી સૂર્યપ્રકાશમાં સૂકવવા દેવા.
શિયાળુ / રવિ પાકો	સામાન્ય કૃષિ સલાહ	<div data-bbox="678 224 869 392"> </div> <ul style="list-style-type: none"> કલોરોથેલોનીલ ૭૫ વેપા ૨૭ ગ્રામ અથવા મેન્કોઝેબ ૭૫ વેપા ૨૭ ગ્રામ અથવા ડેફ્ઝાકોનાઝોલ ૫ ઇસી ૫ મિ.લિ. ૧૦ લિટર પાણીમાં ભેળવી ત્રણ છંટકાવ ૧૨ થી ૧૫ દિવસના અંતરે કરવા અથવા લીમડાના તાજા પાનનો અર્ક ૧ ટકા દ્રાવણનો છંટકાવ કરવો.
એરેડા	વાનસ્પતિક વૃદ્ધિ	<div data-bbox="694 414 981 672"> </div> <p>આકૃતિ-૧ : ખેતરના વિસ્તાર મુજબ જમીનના નમુના લેવાના સ્થળ નક્કી કરવા.</p> <p>આકૃતિ-૨ : જમીનનો નમુનો લેવાની રીત</p> <ul style="list-style-type: none"> જમીન ચકાસણી એ ખેત આયોજનનું ખુબ મહત્વનું પાસું છે, રવિ પાકો વાવ્યા પહેલા પોતાની જમીનની જમીન ચકાસણી કરાવી. જમીનનો નમુનો લેવા માટે જમીન પર કોદાળી કે ખુરપીથી V આકારનો રપ સેમી ઊંડો ખાડો કરવો. ખાડાની એક બાજુએથી ૨ થી ૩ સેમી જાડાઈનો થર આકૃતિ ૨ મુજબ નમુના માટે લેવો, આ રીતે ૮ થી ૧૦ જગ્યાએથી પ્રતિ હેક્ટર માટી લઈ બરાબર મિશ્ર કરી એક કિલોગ્રામ માટી ચકાસણી માટે તૈયાર કરવી, અને નજીકની જમીન ચકાસણી પ્રયોગશાળામાં આપવા.
એરેડા	લશ્કરી ઇયળ અને ઘોડીયા ઇયળ	<div data-bbox="710 1041 1109 1176"> </div> <p>લશ્કરી ઇયળ અને ઘોડીયા ઇયળના નિયંત્રણ માટે કલોરન્ટ્રાનીલપ્રોલ ૧૮.૫% એસસી ૩ મિલી અથવા ઇન્ડોક્સાકાર્બ ૧૪.૫% એસસી ૫ મિલી અથવા એમામેક્ટીન બેન્ઝોએટ ૫% ડબલ્યુજી ૪ ગ્રામ અથવા સ્પીનોસાડ ૪૫ એસસી ૨ મિલી ૧૦ લીટર પાણીમાં ઓગાળી ૧૫ દિવસના અંતરે બે છંટકાવ કરવા.</p>
એરેડા	ચુસીયા પ્રકારની જીવતો	<div data-bbox="678 1321 1212 1456"> </div> <ul style="list-style-type: none"> તડતડીયા, શ્રીપ્સ અને સફેદ માખીના નિયંત્રણ માટે ઉપદ્રવની શરૂઆતમાં લીંબોળીની મીંજ ૫૦૦ ગ્રામ (૫% અર્ક) અથવા લીંબોળીનું તેલ ૫૦ મિ.લી. અથવા લીમડા આધારિત તૈયાર કીટનાશકનો ૧૦ મિ.લી. (૫ ઇસી) થી ૫૦ મ.લી. (૦.૦૩ ઇસી) ૧૦ લિટર પાણીમાં ભેળવી છંટકાવ કરવો. વધુ ઉપદ્રવ હોય તો ફ્લોનીકામાઈડ ૫૦ ડબલ્યુજી ૩ ગ્રામ, થાયાક્લોપ્રિડ ૪૮ એસસી ૫ મિ.લી અથવા ડાયફેન્થૂરોન ૫૦ ડબલ્યુપી ૧૦ ગ્રામ અથવા ડીનોટેફ્થૂરાન ૨૦ એસજી ૩ ગ્રામ અથવા કલોથીઆનિડીન ૫૦ ડબલ્યુડીજી ૪ ગ્રામ અથવા ફીપ્રોનીલ ૫ એસસી ૨૦ મિ.લી અથવા એસીફેટ ૫૦%+ ઇમિડાક્લોપ્રીડ ૧.૮% એસપી ૧૦ મિ.લી પ્રતિ ૧૦ લીટરપાણીમાં મિશ્ર કરી છંટકાવ કરવો.
એરેડા	સુકારો	<div data-bbox="678 1803 901 1960"> </div> <p>ટ્રાયકોડર્મા પાઉડર ૨.૫ કિલોગ્રામ પ્રતિ હેક્ટર દીવેલીના ખોળ સાથે જમીનમાં આપવો.</p>
કપાસ	વાનસ્પતિક વૃદ્ધિ થી	<ul style="list-style-type: none"> બી.ટી. કપાસમાં ચુરીયા અને એમોનિયમ સલ્ફેટ અને મ્યુરેટ ઓફ પોટાશ દરેક ૩૦ કી.ગ્રા./હે. પુરતી ખાતર તરીકે આપવું.

**ચાબખા
અવસ્થા**

- બી.ટી. કપાસમાં વાવેતર બાદ ૬૦, ૭૫ અને ૯૦ દિવસે ૧ ટકા મલ્ટી માઈક્રો-ન્યુટ્રીયન્ટના દ્રાવણનો (૧૦ લીટર પાણીમાં ૧૦૦ ગ્રામ) છંટકાવ કરવો.
- કપાસના પાકમાં વધુ ઉત્પાદન મેળવવા માટે ૭૫ થી ૧૦૦ દિવસે કપાસના છોડની ટોચ કાપવાની ભલામણ છે.

પાન પીળા/લાલ
પડી જવા



- પોષક તત્વોની ઉણપના લીધે કપાસના પાન પીળા અને લાલ થઈ જતા હોય તો, તાત્કાલિક પોષક તત્વોની પૂર્તિ કરવા બજારમાં મળતા ૧૯-૧૯-૧૯ (ના. ફો. પો.) એક પંપમાં ૧૦૦ ગ્રામ અને માઈક્રોમીક્સ (ગ્રેડ-૪) ૨૫ ગ્રામ નાખી બે થી ત્રણ વાર છંટકાવ વરાપે કરવો જોઈએ. જેથી પાન પીળા/લાલ થતા અટકાવી શકાય.

કૂલ ચાપકા ખરી
જવા

- **કપાસના પાકમાં કૂલ ચાપકા ખરી જતા અટકાવવા માટે નેથેલીક એસિટિક એસીડ ૪.૫% દવા ૫ મિલી પ્રતિ દસ લીટર વરાપ થયે છંટકાવ કરવો.**
- બી.ટી. કપાસનું વાવેતર કરતા ખેડૂતોને વધારે ઉત્પાદન, અને કપાસની સારી વૃદ્ધિ કરવા ૫૦ દિવસે અને ૭૦ દિવસે ૩૦ પીપીએમ (૦.૩ ગ્રામ/૧૦ લી. પાણીમાં) વૃદ્ધિ વર્ધક નેથેલીન એસિટિક એસિડનો છંટકાવ કરવાથી પાનનાં હરિતદ્રવ્યમાં, પાનની જાડાઈમાં, ચાંપવામાં, સિમ્પોડીયાની લંબાઈ તેમજ જીંડવાની સંખ્યામાં વધારાના કારણે ઉત્પાદનમાં વધારો થાય છે.

પેરા વીલ્ટ
(છોડ તાત્કાલિક
લંઘાઈ જવો)



- ખેતરમાં આ પ્રકારનો રોગ જણાય એટલે તાત્કાલિક કોપરઓક્સીકલોરાઈડ ૫૦ વેપા ૨૫ ગ્રામ અથવા કર્બેન્ડેઝીમ ૫૦ વેપા ૧૦ ગ્રામ સાથે ૧૫૦ ગ્રામ યુરીયા ૧૦ લીટર પાણીમાં ભેળવી ડ્રેન્ચિંગ કરવું.

ગુલાબી ઈયળ



ઈંડા



ઈંચળ



બ્રેસેલો



પુંખત

- કપાસમાં ગુલાબી ઈયળની મોજણી માટે પ્રતિ એકરે બે ફેરોમેન ટ્રેપ (લ્યુર સાથે) લગાડવા, રોજ ફૂદાની સંખ્યા તપાસવી અને સતત ૩ દિવસ સુધી સરેરાશ ૮ નર ફૂદા પકડાય તો લીંબોળીના મીંજ ૫% અથવા લીંબોળીનું તેલ ૫૦ મિલી પ્રતિ ૧૦ લીટર છંટકાવ કરવો.

ગુલાબી ઈયળના સંપૂર્ણ સંકલિત નિયંત્રણની માહિતી માટે અહી ક્લિક કરો

ચણા

ખેત આયોજન

વાવેતર

- ચણાના વાવેતર માટે જાત અને બિયારણની પસંદગી કરવી.
- નવેમ્બરનાં પ્રથમ પખવાડીયા દરમ્યાન પિયત ચણાની જાતોનું વાવેતર કરવું. બિનપિયત ચણાની જાતોનું વાવેતર ઓકટોબરના છેલ્લા અઠવાડીયાથી કરી શકાય, જેના માટે બિયારણની વ્યવસ્થા કરવી.

ઘઉં

**ખેત આયોજન
અને જાત
પસંદગી**

વાવેતર

- ઘઉંના વાવેતર માટે જાત અને બિયારણની પસંદગી કરવી
- વહેલી વાવાણી (૧૦ નવેમ્બર પહેલા): જી.જે.ડબલ્યુ ૪૬૩
- સમયસર વાવાણી (૧૫ થી ૨૫ નવેમ્બર: લોક-૧, જી.ડબલ્યુ-૩૬૬, ૪૫૧, ૪૯૬
- મોડી વાવાણી: (૨૬ નવેમ્બર થી ૧૦ ડીસેમ્બર): જી.ડબલ્યુ-૧૭૩, ૧૧, લોક-૧૧

		ખાતર	<ul style="list-style-type: none"> મધ્યમ પોટાશ ધરાવતી જમીનમાં મગફળી (ખરીફ) - ઘઉં (રવિ) પાક પદ્ધતિમાં ઘઉંના પાકને પ્રતિ હેક્ટરે ૩૦ કી. ગ્રા. પોટાશ (૧૫ કિગ્રા પાયાના ખાતર તરીકે અને ૧૫ કિગ્રા ૩૦ દિવસે) આપવાથી વધુ ઉત્પાદન મેળવી શકાય છે.
ધાણા	ખેત આયોજન અને જાત પસંદગી	વાવેતર	<ul style="list-style-type: none"> નવેમ્બરના પ્રથમ પખવાડિયામાં જમીનીની ફળદ્રુપતાને અનુકુળ ૩૦ થી ૪૫ સેમી હારમાં ઓરીને વાવેતર કરવું
		ખાતર	<ul style="list-style-type: none"> ૮ થી ૧૦ ટન છાણીયું ખાતર જમીન તૈયારી વખતે. વાવણી વખતે ૧૦ કિગ્રા નાઈટ્રોજન અને ૧૦ કિગ્રા ફોસ્ફરસ પાયાના ખાતર તરીકે
જીરું	ખેત આયોજન અને જાત પસંદગી	વાવેતર	<ul style="list-style-type: none"> વાવેતર સમય: નવેમ્બરનું પ્રથમ પખવાડિયું
		જાતો	<ul style="list-style-type: none"> ગુજરાત જીરું-૪ (સરેરાશ ૧૧૦ દિવસે પાકતી જાત, વધારે ઉત્પાદન આપતી જાત) ગુજરાત જીરું-૫ (સરેરાશ ૯૨ દિવસે પાકતી જાત)
		ખાતર	<ul style="list-style-type: none"> હેક્ટરે ૮ થી ૧૦ ટન છાણીયું ખાતર જમીન તૈયાર કરતી વખતે જમીનમાં ભેળવી દેવું અને વાવણી વખતે પાયાના ખાતર તરીકે ૧૫ કી.ગ્રા. નાઈટ્રોજન અને ૧૫ કી. ગ્રા. ફોસ્ફરસ પ્રતિ હેક્ટરે આપવું.
લસણ	ખેત આયોજન અને જાત પસંદગી	વાવેતર	<ul style="list-style-type: none"> ઓક્ટોબરના પહેલા અઠવાડિયા થી છેલ્લા અઠવાડિયા સુધી વાવી શકાય. સુધારેલ જાતો: ગુજરાત લસણ-૩, ૪, ગુજરાત જૂનાગઢ લસણ-૫, તથા ચમુના સફેદ-૨, ૩
		જમીનની તૈયારી	<ul style="list-style-type: none"> દેશી ખાતર ૧૦ થી ૧૫ ટન પ્રતિ હેક્ટર. અથવા રસાયણિક ખાતર ૧૧૦ કિલોગ્રામ ડીએપી, ૧૧ કિગ્રા યુરિયા અને ૮૫ કિગ્રા મ્યુરેટ ઓફ પોટાશ પ્રતિ હેક્ટર પ્રમાણે જમીન ચકાસણી કરાવ્યા બાદ જરૂરિયાત મુજબ આપવું (ભલામણ કરેલ માત્રા ૫૦-૨૫-૨૫ ના-ફો-પો/હે.)
		જીવાત નિયંત્રણ	<ul style="list-style-type: none"> ઉઘઈના નિયંત્રણ માટે લીંબોળીનો ખોળ ૨૫૦ કિગ્રા પ્રતિ હેક્ટર આપવો ગંઠવા કૃમિના અસરકારક નિયંત્રણ માટે એરંડીનો ખોળ અથવા રાયડાનો ખોળ અથવા લીંબોળીનો ખોળ ૧ ટન પ્રતિ હેક્ટર પ્રમાણે વાવણીના બે ત્રણ દિવસ પહેલા જમીનમાં આપવું.
ડુંગળી (શિયાળું)	જમીનની તૈયારી	વાવેતર	<ul style="list-style-type: none"> ધરું ઉછેર: સાટેમ્બર-ઓક્ટોબર ફેર રોપણી: નવેમ્બર-ડીસેમ્બર જાતો: ગુજરાત સફેડ ડુંગળી-૧, પીળીપત્તી, તળજા લાલ, એગ્રીકાઉન્ડ લાઈટ રેડ, ગુજરાત જૂનાગઢ લાલ ડુંગળી-૧૧
		ધરું ઉછેર	<ul style="list-style-type: none"> ધરૂવાડીયા માટે પસંદ કરેલ જમીનમાં થોડી ઊંડી ખેડ કરી ૪ થી ૫ મીટર લંબાઈ અને ૯૦ થી ૧૨૦ સે.મી. પહોળાઈના ગાદી ક્યારા બનાવવા. એક હેક્ટરના રોપણ માટે ૪ થી ૫ ગુંઠાનું ધરૂવાડીયું બનાવવું. જેમાં ૨૦૦ થી ૩૦૦ કિ.ગ્રા. છાણિયું ખાતર તથા ૪૦ થી ૫૦ કિ.ગ્રા. એરંડીનો ખોળ જમીનમાં ભેળવી જમીન તૈયાર કરવી. રાસાયણિક ખાતરમાં નાઈટ્રોજન ૫ કિ.ગ્રા., ફોસ્ફરસ ૨.૫ કિ.ગ્રા. અને પોટાશ ૨.૫ કિ.ગ્રા. પ્રમાણે ક્યારાની અંદર બધુ ખાતર પંખી પંજેઠીથી જમીન સાથે ભેળવવું. વધુમાં ધરૂવાડીયા માટે બીજનું પ્રમાણ ૮ થી ૧૦ કિ.ગ્રા./હે. રાખવું તેમજ બીજને ઉપયોગમાં લેતાં પહેલા થાયરમ ૨ ગ્રામ/કિ.ગ્રા. બીજ પ્રમાણે પટ આપવો.
તરબૂચ	વાવેતર	વાવેતર	<ul style="list-style-type: none"> શિયાળાની ઋતુનું ફળ મેળવવા માટે કે જ્યારે સારા બજારભાવ મળે તે માટે વરસાદ પૂરો થાય કે તરત સાટેમ્બર થી ઓક્ટોબર ના અંત સુધીમાં તરબૂચનું વાવેતર કરવું જેથી તેને ૫૫ દિવસ સુધી ગરમી મળે અને વાનસ્પતિક વિકાસ થઈ જાય પછી ઠંડી પડે તો પણ એના ફળ ના વિકાસ માટે કઈ વાંધો આવતો નથી.
શાકભાજી		ધરું ઉછેર/રોપણી વાવેતર	<ul style="list-style-type: none"> મરચી,ટમેટી, રીંગણ, અને કોબીઝના ધરું તૈયાર કરવા (ગ્રીન શેડ નેટમાં અને નેટની ઊંચાઈ ૬.૫ ફૂટ રાખવી) ગાદી ક્યારા બનાવી તેમાં બીજનું વાવેતર કરવું. ધરું તૈયાર હોય તો ફેર રોપણી કરવી.

- જમીન જન્ય કૂગનો ઉપદ્રવ ના થાય તે માટે બીજને મેન્કોઝેબ અથવા થાયરમ અથવા વીટાવેક્ષ પૈકી કોઈ એક દવાનો ૨-૨.૫ ગ્રામ પ્રતિ કિલ્લો બીજ મુજબ પટ આપવો. તેમજ વાવેતર બાદ ૧૦-૧૫ દિવસે મેન્કોઝેબ ૭૫ % વે.પા.નું ૨.૫ ગ્રામ પ્રતિ લીટર પાણીમાં મિશ્ર કરી ધરુના ક્યારામાં ડ્રેનિંગ કરવું જેથી સુકારો ના આવે.

ધરૂ મૃત્યુ/ ધરૂનો કોહવારો



- રોગ દેખાય ત્યારે એઝોક્સિસ્ટ્રોબીન ૨૩ એસસી ૧૦ મિ.લિ. ૧૦ લિટર પાણી અથવા ફેનામીડોન ૧૦% + મેન્કોઝેબ ૫૦% વેપા ૩૦ ગ્રામ ૧૦ લિટર પાણીનો છંટકાવ કરવો અથવા મેટાલેક્ષીલ એમઝેડ ૬૮ વેપા ૨૦૦ લિટર પાણીમાં ૩૨ ગ્રામ મુજબ ઓગાળી એક ગુંડા વિસ્તારમાં ઝારાથી રેડવું અથવા બોર્ડો મિશ્રણનું દ્રાવણ ઝારાની મદદથી પ્રતિ ચોરસ મીટરે ૨ લીટર મુજબ આપવું.

કોહડવા



- રોગનો ફેલાવો સફેદમાખીથી થતો હોઈ તેના નિયંત્રણ માટે મરચીના પાકમાં પાયરીપ્રોક્ષીફેન ૧૦ ઇસી ૧૬.૬૭ મિ.લિ. પ્રતિ ૧૦ લિટર પાણી તેમજ ટામેટીના પાકમાં સાયાન્ટ્રાનિલિપ્રોલ ૧૦.૨૬ ઓડી ૧૮ મિ.લિ. અથવા ડાયમિથોએટ ૩૦ ઇસી ૧૦ મિ.લિ. અથવા સ્પાયરોમેસીફેન ૨૨.૯ એસસી ૧૨.૫ મિ.લિ. અથવા થાયમેથોફ્ઝામ ૨૫ ડબલ્યુજી ૪ ગ્રામ અથવા ઇમીડાક્લોપ્રીડ ૧૭.૮ એસએલ ૩ મિ.લિ. પ્રતિ ૧૦ લિટર પાણીમાં ભેળવી છંટકાવ કરવો.

લીંબુ

ફળ/ફૂલ અવસ્થા

લીંબુનું પતંગિયું



- નર્સરીમાં રોપાઓ ઉપરની તથા જ બગીચામાંથી ઇંચળોનો હાથથી વીણીને નાશ કરવો.
- ઉપદ્રવની શરૂઆતમાં લીમડાની લીબોળીની મીજનો ભૂકો ૫૦૦ ગ્રામ (૫ % અર્ક) ૧૦ લિટર પાણીમાં ભેળવીને છંટકાવ કરવો.
- કિવનાલકોસ, ૨૫ ઇસી ૨૦ મિ.લિ. ૧૦ લિટર પાણીમાં મિશ્ર કરી છંટકાવ કરવો.

સામાન્ય

- ઉનાળામાં વધુ ફાલ લેવા માટે ચોમાસું પૂરું થયા બાદ વાડીને ખેડી નાખવી અને ૨૦ દિવસ સુધી જમીનને તપવા દેવી, સુકી અને રોગીસ્ટ ડાળીઓ કાપી દૂર કરવી અને બોર્ડો મિશ્રણનો છંટકાવ કરવો, ૨૦ દિવસ બાદ ભલામણ મુજબ ખાતર આપી હળવું પિયત આપવું જેથીફૂલો આવવાની શરૂઆત થશે. ઘણી વખત આવી માવજત આપ્યા બાદ વાનસ્પતિક વૃદ્ધિ થવાથી ફૂલો આવતા નથી આવા સંજોગો માં ૧૦ ppm 2.4.D. અથવા ૫૦ ppm NAA નો ૧% યુરિયા દ્રાવણ સાથે છંટકાવ કરવો.

પાનકોરીયું

- લીંબુમાં નવી ફૂટ નીકળતી હોય ત્યારે છટણી કરવી નહીં.
- વારંવાર નાઈટ્રોજનયુક્ત ખાતરો આપવા નહીં.
- ઉપદ્રવની શરૂઆતમાં લીમડાનું તેલ ૫૦ મિ.લિ. અથવા લીમડા અધારિત તૈયાર કીટનાશક ૨૦ મિ.લિ. (૧ ઇસી) થી ૪૦ મિ.લિ. (૦.૧૫ ઇસી) અથવા લીમડાનો ખોળ ૧ કિ.ગ્રા. ૧૦ લિટર પાણીમાં ભેળવી છંટકાવ કરવો.
- ડાયમિથોએટ ૩૦ ઇસી ૧૦ મિ.લિ. અથવા એસીફેટ ૭૫ એસપી ૧૦ ગ્રામ અથવા કિવનાલકોસ ૨૫ ઇસી ૨૦ મિ.લિ. અથવા ફેનવાલરેટ ૨૦ ઇસી ૫ મિ.લિ. અથવા સાયપરમેથ્રિન ૨૫ ઇસી ૪ મિ.લિ. અથવા ડેલ્ટામેથ્રિન ૨.૮ ઇસી ૫ મિ.લિ. ૧૦ લિટર પાણીમાં ભેળવીને છંટકાવ કરવો. જરૂર જણાય તો ૧૫ દિવસ બાદ બીજો છંટકાવ કરવો.

પશુપાલન



- નવજાત બચ્ચાને ખીરૂ પીવડાવો.
- પશુઓનું સ્વસ્થ પરીક્ષણ કરાવવું.
- લીલો ઘાસચારો (મકાઈ, જુવાર અને અન્ય) વધુ હોય તો સાયલેજ બનાવવું.
- પશુઓને સ્વચ્છ, જંતુ સહિત, નિર્મળ પાણી પીવડાવવું.
- પશુઓને ખનીજ ઇંટો ચટાડવી.
- પશુ રહેઠાણની સફાઈ કરી, ચૂનો લગાડવો.

-
- ઓક્ટોબર મહિનાનાં છેલ્લા અઠવાડિયાથી ઓટ, બાજરી, મકાઈ, બરસીમ, રજકો, સૂર્યમુખી અને ચિકોરીની વાવણી કરવી.
-

વિષય નિષ્ણાંત
કૃષિ હવામાનશાસ્ત્ર



District Agrometeorological Unit (DAMU)
Gramin Krishi Mausam Seva (GKMS)
Krishi Vigyan Kendra
Junagadh Agricultural University
Amreli-365601
Phone: 02792-227122



Issued jointly by Junagadh Agricultural University and India Meteorological Department

आजदी
का
अमृत महोत्सव
#AmritMahotsav



Join our Telegram channel and block wise WhatsApp groups



Amreli District Agromet Advisory Service bulletin. No. 082(2023)
Date:13-10-2023

Significant weather of past week, Amreli

Parameter	11-10-23	12-10-23	13-10-23	14-10-23	15-10-23	16-10-23	17-10-23
1 Rainfall (mm)	0	0	0	0	0	0	0
2 Max.Temp.(°C)	35.2	36.5	35.4	35.9	35.5	35.8	34.8
3 Min.Temp.(°C)	24.5	25	24.6	26.1	24.5	23.8	23.8
4 RH-I (%)	100	100	100	100	93	100	91
5 RH-II (%)	38	41	48	41	36	29	40
6 Wind Speed (kmph)	9.2	6.8	5.55	5.93	7.2	7.275	6.9
7 Total CC (octa) out of 8	0	0	2	3	4	2	0

Weather Forecast from 18/10/2023 to 22/10/2023

#	Parameter	18/10/2023	19/10/2023	20/10/2023	21/10/2023	22/10/2023
1	Rainfall (mm)	2	0	0	0	0
2	Max.Temp.(°C)	37	37	37	36	37
3	Min.Temp.(°C)	24	25	25	25	25
4	RH-I (%)	67	57	53	52	47
5	RH-II (%)	32	29	25	25	25
6	Wind Speed (kmph)	10	9	9	10	10
7	Wind Direction(deg.)	251 WSW	270 W	195 SSW	72 ENE	117 ESE
8	Total CC (octa) out of 8	3	2	2	1	2

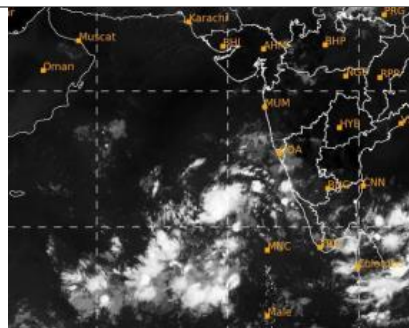
Note: Above forecast is the average situation of whole district

Agro-Advisory

**Weather
Summery**

- The weather in Amreli District is likely to be moderate humid and partly cloudy next 5 days.
- No probability of rainfall from 18 to 22 October over the district.
- The maximum temperature is likely to be **36-37 °C**. The minimum temperature is likely to be **24-25° C** in next five days.
- Wind direction likely from W-SE wind gust speed likely **9 to 10 km/h**.

- **Extended Range Forecast:** The isolated light rainfall likely over the Saurashtra area from 23 to 27 October due to likely formation of low-pressure area near southeast and adjoining west-central Arabian sea in next 36 hours.



- YESTERDAY'S CYCLONIC CIRCULATION OVER SOUTHEAST ARABIAN SEA AND ADJOINING LAKSHADWEEP AREA IN LOWER TROPOSPHERIC LEVELS WITH VERTICAL EXTENSION UPTO 3.1 KM ABOVE MEAN SEA LEVEL PERSISTS OVER THE SAME REGION.
- UNDER ITS INFLUENCE, A LOW-PRESSURE AREA IS LIKELY TO DEVELOP OVER SOUTHEAST & ADJOINING EASTCENTRAL ARABIAN SEA DURING NEXT 36 HOURS. IT IS LIKELY TO MOVE FURTHER WEST-NORTHWESTWARDS AND INTENSIFY INTO A DEPRESSION OVER CENTRAL ARABIAN SEA AROUND 21ST OCTOBER.

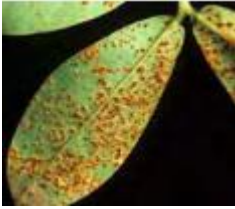
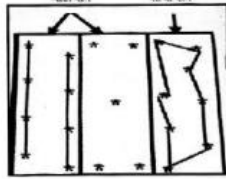
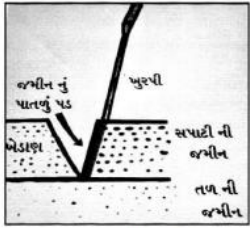


General Advisory


- Harvest the matured kharif crop due to no probability of rainfall in next five days.
- Use pesticides and chemical fertilizers as per the requirement. Please follow the guideline of the economic threshold level for the spray of insecticides.
- Do soil testing for field preparation and planning of rabi crops.
- Use bio-fertilizers and bio pesticides by soil and environmental health keep in mind.
- Planning of Rabi season crops to be made, Sowing of garlic, onion and mustard as soon as possible.
- Harvest the matured crop immediately and transport it to the safe place due to light to moderate rainfall forecasted in subsequent week

SMS Advisory:




- More profit can be made by selling the harvested crop by value addition instead of selling it directly to the market.

Crops	Crop Stage	Practices	Advisory
Ajwain	Land Preparation and sowing	Land preparation	<ul style="list-style-type: none"> • Prepare the land for sowing of Ajwain by 2 to 3 cultivation • Apply DAP @ 44 kg and Urea @ 26 kg per hectare according to soil testing report.
		Sowing	<ul style="list-style-type: none"> • Sowing should be in 1st fortnight of November. • Improved varieties: Gujarat Ajwain-1,2. • Apply light irrigation immediately after the sowing.

			<ul style="list-style-type: none"> Apply spray of pendimethalin 30 EC @ 3.33 litre/ha as pre-emergence for effective weed control.
Mustard	Land Preparation and sowing	Sowing	<ul style="list-style-type: none"> Sowing time: 1st fortnight of October when temperature relatively decreasing. Varieties: Varuna, Gujarat Mustard-1, 2, 3
		Spacing and seed rate	<ul style="list-style-type: none"> Spacing: 45 X 10 to 15 cm, Depth of sowing: 2 to 4 cm, Seed rate 3.5 to 5 kg
		Mixed cropping	<ul style="list-style-type: none"> Mustard (3.5 kg seed rate) can be sowing as a mixed crop with lucerne (5 kg seed rate).
Groundnut	Pegging and Pod development Maturity	Harvesting	<ul style="list-style-type: none"> Do harvesting of matured crop, after removing excessive water from the field.
		Rust	 <ul style="list-style-type: none"> Apply three spray of Chlorothalonil 75 WP @ 27 g or Mancozeb 75 WP @ 27 g or Hexaconazole 5 EC @ 5 ml in 10 litres at intervals of 12 to 15 days or spray fresh neem leaf extract with 1% solution.
Rabi crops	General advisory	Soil Testing	 <p>આકૃતિ-૧ : ખેતરના વિસ્તાર મુજબ જમીનના નમૂના લેવાના સ્થળ નક્કી કરવા.</p>  <p>આકૃતિ-૨ : જમીનનો નમૂનો લેવાની રીત</p>
			<ul style="list-style-type: none"> Make 25 cm of V shape in soil by farm implement, take 2 to 3 cm of layer from the deep soil. Take this type of sample from 8 to 10 spot from 1 hectare in reference to figure-1 and well mixed it and use 1 kg soil for the soil testing.
Castor	Vegetative Growth	Semilooper and spodoptera	 <ul style="list-style-type: none"> Spray chlorantraniliprole 18.5 SC @ 3.0 ml or indoxacarb 14.5 SC @ 5.0 ml or emamectin benzoate 5 % WG @ 4.0 g or spinosad 45 SC @ 2.0 ml in 10 liters of water at an interval of 15 days for control of Semilooper and spodoptera.
		Sucking pests	 <ul style="list-style-type: none"> apply spray of neem seed kernal powder 500 g or neem oil 50 ml in 10 litre of water at the initiation of the infestation.

			<ul style="list-style-type: none"> Apply spray of flonicamid 50 WG @ 30 g or Diafenthiuron 50 WP 10 g or Dinotefuran 20 SG 3 g or Clothianidin 50 WDG 4 g or Fipronil 5 SC 20 ml or Acephate 50%+ Imidacloprid 1.8% SP 10 ml in 10 litre of water.
		Wilt	<ul style="list-style-type: none"> Applying Trichoderma spp. @ 2.5 kg per hectare with castor cake in the soil.
Cotton	Vegetative to first square	Nutrient supplement	<ul style="list-style-type: none"> Apply Urea, Amonium sulphate and MOP @ 30 kg/ha as a supplementary dose in cotton as per the soil testing report Foliar spraying of multi-micronutrient formulation Grade IV (Fe-Mn-Zn-CuB, 4.0-1.0-6.0-0.5-0.5 %) @ 1% at 60, 75 and 90 DAS in Bt. cotton crop is advised.
		Yellowing Leaves of cotton	<ul style="list-style-type: none"> If there is observed cotton leaves yellow and red, then spray 19-19-19 (N.P.K) @ 100g and Micromix (Grade-4) @ 25g per pump in 2 to 3 replications in clear weather condition.
		Shading of flowers and squares	<ul style="list-style-type: none"> Apply spray of nepthalic acetic acid 4.5% @ 5 ml in 10 litre of water.
		Para wilt	<ul style="list-style-type: none"> As soon as sudden wilting is observed, drench the affected plants with copper oxychloride 50 WP/WG@ 25 g or carbendazim 50 WP@10 g+ Urea @150 g in 10 litres of water within 24-48 hours.
		Pink Bollworm	 <ul style="list-style-type: none"> To survey pink bollworm in cotton, install two pheromone traps (with lure) per acre, check the average 8 male adults per days trapped for 3 consecutive days, then spray neem seed kernel extract 5% or neem oil @ 50 ml per 10 litres of water.
Groundnut	Pegging and Pod development		<ul style="list-style-type: none"> After removing the excess water pull out the crop if it is on harvesting maturity Cover up or transport to shade the harvested crop due to forecasted light to moderate rainfall in district
Chickpea	Crop planning	Sowing	<ul style="list-style-type: none"> Sowing the irrigated varieties from first fortnight of November, and non-irrigated varieties in last week of October month.

Wheat	Land Preparation and Variety selection	Sowing	<ul style="list-style-type: none"> • Early sowing: (before 10th November): GJW-463. • Timely Sowing: (15th to 25th November): Lok-1, GW-366, 496. • Late sowing: (26th November to 10th September): GW-173,11 and Lok-11.
		Fertilizer	<ul style="list-style-type: none"> • Farmers can gain more economic benefit by application of Potassium @ 30 kg (15 kg as a basal dose and 15 kg as supplement dose at 30 days after sowing) for soil having medium range of potash and previous crop is groundnut in kharif.
Corriender	Land Preparation and Variety selection	Sowing	<ul style="list-style-type: none"> • Recommended variety: Gujarat Corriender-2. • Sowing time: 1st fortnight of November.
		Fertilizer	<ul style="list-style-type: none"> • Apply FYM @ 8 to 10 t/ha during land preparation, and Nitrogen @ 10 kg and Phosphorous @ 10 kg per hectare during sowing.
Cumin	Land Preparation and Variety selection	Sowing	<ul style="list-style-type: none"> • Sowing time: 1st fortnight of November.
		Variety	<ul style="list-style-type: none"> • Gujarat cumin-4 (High yielding and 110 maturity days) • Gujarat cumin-5 (Matured in 92 days)
		Fertilizer	<ul style="list-style-type: none"> • Apply FYM @ 8 to 10 t/ha during land preparation, and Nitrogen @ 15 kg and Phosphorous @ 15 kg per hectare during sowing.
Garlic	Land Preparation and Variety selection	Sowing	<ul style="list-style-type: none"> • Sowing time: October 1st to 21. • Varieties: Gujarat Garlic-3,4, Gujarat Junagadh Garlic-5, Yamuna Safed-2, 3.
		Land Preparation	<ul style="list-style-type: none"> • Apply FYM @ 10 to 15 t/ha. • Or Apply DAP @ 110 kg, Urea @ 11 kg and MOP @ 85 kg per hectare according to soil testing report and soil requirement.
Onion	Land Preparation and Variety selection	Sowing	<ul style="list-style-type: none"> • Seedling: September to October • Transplanting: November-December • Varieties: Gujarat White Onion-1, Pili Patti, Talaja Red, Agrifound light red, Gujarat Junagadh Red onion-11
		Seedling	<ul style="list-style-type: none"> • Prepare raised bed (4 to 5 m* 1 to 1.2 m). • 400 to 500 square meter area of seedling Required for 1 hectare of transplanting. • Apply FYM @ 200 to 300 kg and Castor cake @ 40to 50 kg per 4 to 5 R land. • Or Apply Nitrogen @ 5 kg, Phosphorus @ 2.5 kg and Potassium @ 2.5 per 500 square meters for nutrient management by chemical fertilizer. • Seed rate: 8 to 10 kg/ha, Treat the seed with thiram or captain @ 2 g/kg seed.

Water Melone	Sowing	<ul style="list-style-type: none"> For take good market return sowing of water melone should be done in september and october month
Vegetable Crops	Transplanting	<ul style="list-style-type: none"> Carry out transplanting for tomato, chili, brinjal and early cauliflower those who have seedlings ready for T.P. To prevent soil borne disease drenching of nursery bed should be done with Mencozeb 75 % WP @ 2.5 gm/ litre of water after 15 DAS.
	Damping off	 <ul style="list-style-type: none"> When the disease appears, spray azoxystrobin 23 SC @10 ml or fenamidone 10% + Mancozeb 20% WP 30 gm in 10 liters of water or drenching of metalaxyl MZ 68 WP @ 32 g in 200 liters of water per 100 square meter or spply bordeaux mixture @ 2 litre per square meter.
	Leaf curl	<ul style="list-style-type: none"> Pyriproxyfen 10 % EC @ 17 ml or Cyantranilprole 10.26 % OD @ 18 mlin 10 litre of water
Citrus	Lemon Butterfly	 <ul style="list-style-type: none"> Hand picking and destroy the larvae from the orchard. Spray neem seed kernal extract 500 g (5%) in 10 liter water at intial stage of pest. If there is more infestation, Spray quinalphos 25 EC @ 20 ml/ 10 liter of water.
	General	<ul style="list-style-type: none"> Cultivate the field after withdrawal of monsoon and expose the soil for the 20 days, remove the dry trunks and apply spray of Bordeaux mixture, apply recommended fertilizer dose after 20 days and irrigate the orchard to increase the flowering and the yield in summer. If there less flowering due to vegetative growth, apply spray of 10 ppm 2-4-D, or 50 ppm NAA + 1% urea.
	Leaf miner	<ul style="list-style-type: none"> Apply monocrotophos 0.05% @ 15 ml of Dimethoate 0.03% @ 15 ml in 10 lit of water @ 15 days of interval. If there is more infestation of whitefly, spray acetamiprid 20 SP @ 3 g in 10 lit. of water.
Livestock		 <ul style="list-style-type: none"> A new born calf should be given colostrum. Health checkup should be done of animals. Make the silage of green fodder if available more then requirement. Clean water should be given to the calf. Applying the lime after the cleaning of animal shed. licking Mineral bricks to animals.

-
- Sowing to be done of fodder pearl millet, maize, lucern, sunflower at the end of the month
-

Subject Matter Specialist
Agrometeorology